

TAKE FREE

日本遺產與杜鵑之城

TATEBAYASHI TRIP

館林觀光導覽手冊



令和元年(2019年)榮獲認定

里沼(SATO-NUMA)

由「祈願」、「豐收」、「守護」之沼澤所淬煉出的館林沼邊文化



JAPAN HERITAGE
日本遺產



Access to Tatebayashi



搭乘電車前往

- 館林站 ↔ 東京站 [所需時間] 約1小時20分鐘
- 東武伊勢崎線特急 [所需時間] 約1小時
- 館林站 ↔ 淺草站 [所需時間] 約50分鐘
- 東武伊勢崎線特急 [所需時間] 約30分鐘
- 館林站 ↔ 北千住站 [所需時間] 約30分鐘
- 東武伊勢崎線普通 [所需時間] 約30分鐘
- 館林站 ↔ 久喜站 ↔ 大宮站 [所需時間] 約20分鐘

開車前往

- 東北自動車道 [所需時間] 約35分鐘
- 館林交流道 ↔ 浦和交流道 47公里
- 關越自動車道 (在高崎系統交流道轉往北關東自動車道) [所需時間] 約30分鐘
- 太田桐生交流道 ↔ 館林市街
- 北關東自動車道 [所需時間] 約30分鐘
- 佐野田沼交流道 ↔ 館林市街

高速巴士

- 館林與成田機場、羽田機場之間每天都有「機場巴士」運行，車程約2小時。因此搭乘飛機前往日本國內外旅遊、出差都很方便。
- (無須轉乘) 館林市役所前巴士站 ↔ 羽田機場候機樓
- (無須轉乘) 館林市役所前巴士站 ↔ 成田機場候機樓

館林市觀光代表吉祥物



PON 將

所有觀光相關事務請洽詢：
館林市經濟部杜鵑之城觀光課 TEL 0276-74-5233

日本遺產的故事與組成資產相關事務請洽詢：
館林市教育委員會文化振興課 TEL 0276-71-4111

編輯、發行 館林市「日本遺產」促進協議會



館林市觀光協會



SATO-NUMA.JP

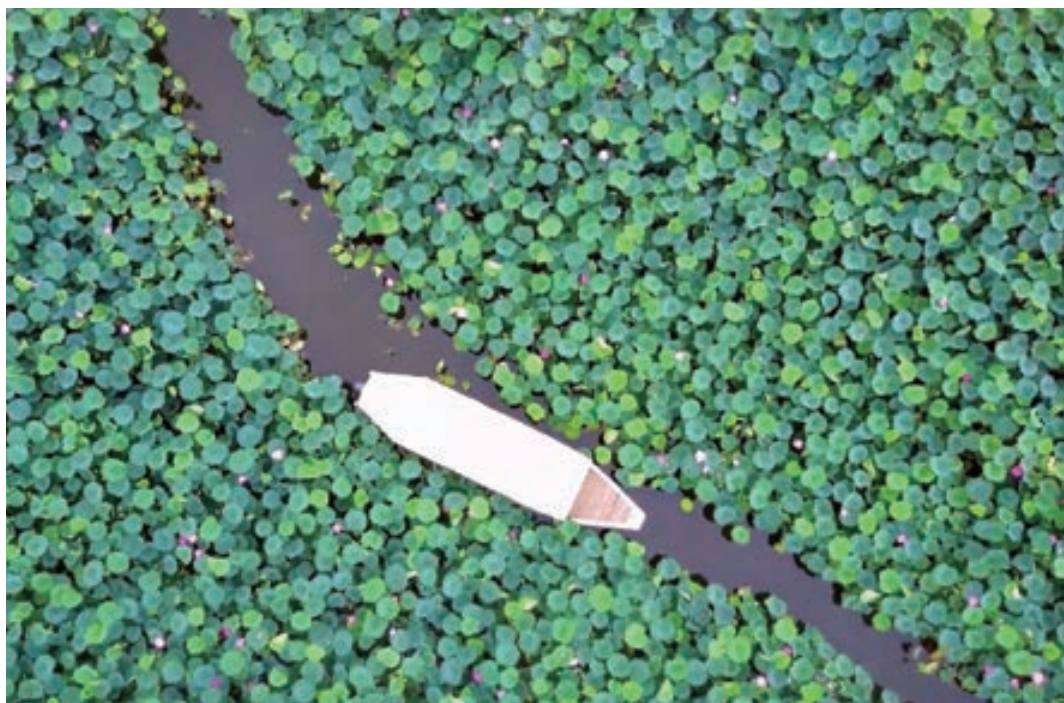


文化庁

觀光據點整備事業
(地域文化財綜合活用促進事業)

A Y

蓮花遊覽船 (城沼)



到了夏天，城沼與古城沼的野生蓮花會綻放粉紅色花朵，為水面添上一抹優雅色彩。搭乘遊覽船，宛如叢林泛舟般穿梭於蓮花叢間的情景，是只有在館林才能體驗到的夏季風情。 **B-4**

B

25 座狸貓像 (茂林寺)



傳說中館林的狸貓都心懷「超越他人」的精神，每日努力不懈、貢獻社會，致力讓生意興隆、家庭關係良好，並且樂於分享幸福。 **C-3**

A

唯此僅有的景緻。館林市。

CONTENTS

令和元年 (2019 年) 榮獲認定為日本遺產 館林市「里沼」	P. 03
國家指定名勝 躑躅岡 (杜鵑花岡公園)	P. 05
庭園花園	P. 07
閨蜜之旅	P. 08
觀光／產業	P. 09
能體驗四季推移的城鎮	P. 11
祈願之沼 茂林寺沼地區	P. 13
豐收之沼 多多良沼地區	P. 15
守護之沼 城沼地區	P. 17
深度感受里沼的觀光體驗	P. 19
坐視宇宙、適合悠閒散步的城鎮。	P. 21
EVENT CALENDAR 歲時記	P. 23
春、夏、秋、冬建議路線	P. 25
館林美食	P. 27
館林市廣域地圖	P. 29

S

日本遺產的城鎮

館林里沼以「里沼 (SATO-NUMA)」：由『祈願』、『豐收』、『守護』之沼澤所淬煉出的館林沼邊文化」之姿，榮獲文化廳認定為日本遺產之一。



園藝都市

館林是自然資源豐富的沼邊城鎮，到處充滿了花卉與綠意。在接連綻放的繽紛花朵與悅耳鳥囀中，能夠放鬆身心並享受觀光樂趣。

E T

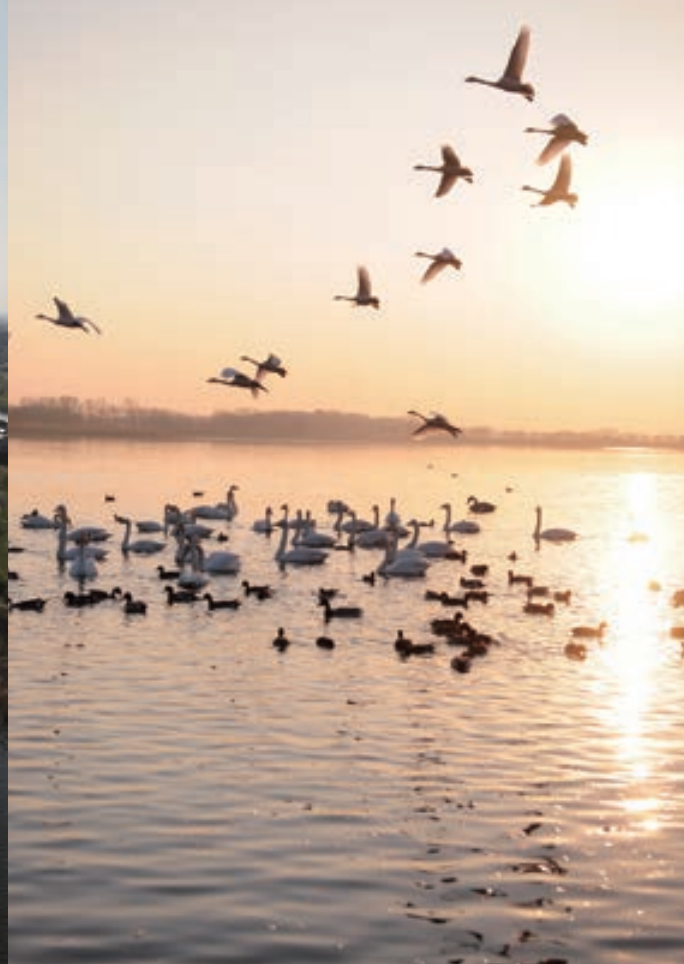
A-1 等標記代表在 P29-30 的地圖上之位置。

H

A



何謂日本遺產
為了振興觀光產業並
讓當地居民重新認識
地方魅力，文化廳會
將歷史或文化認定為
日本遺產。



令和元年（2019年）榮獲認定為



館林市 「里沼」

由「祈願」、「豐收」、
「守護」之沼澤所淬煉出的
館林沼邊文化

坐望關東群山的館林，直到現在也還能看到許多沼澤。館林沼澤由於靠近人類聚落，跟「里山」（人類生活與自然環境交會之處）一樣，與人們的生活息息相關。長久以來當地居民善用沼邊資源，藉此維持良好環境，孕育出「里沼 (SATO-NUMA)」文化。在館林，不同沼澤的特性各異。從歷史背景來看，茂林寺沼有里沼原有風貌與信仰並存，稱得上是「祈願之沼」；多多良沼豐富的沼澤資源則能供給當地人生活所需，稱為「豐收之沼」；而城沼則是保衛住了館林城與杜鵑名勝，可說是「守護之沼」。探尋館林各地的里沼，便能深入體驗每座沼澤淬煉出的館林沼邊文化，感受箇中奧妙。

守護之沼 城沼

以城沼作為天然要塞的館林城
躑躅岡保留了推測樹齡 800 年的杜鵑花樹
直到明治維新前都禁止捕撈、長期受保護的沼澤
※「城沼地區」的介紹請看 P.17。

豐收之沼 多多良沼

與巨人傳說、製鐵傳說淵源深厚的「多多良」
大谷休泊的開發（植木育林、休泊堀）與種麥
從近代麵粉製造到食品（發酵）產業的發展
※「多多良沼地區」的介紹請看 P.15。

祈願之沼 茂林寺沼

群馬縣天然紀念物「茂林寺沼濕原」與動植物
古剎「茂林寺」與「分福茶釜」
人們所賴以維生的里沼機能
※「茂林寺沼地區」的介紹請看 P.13。

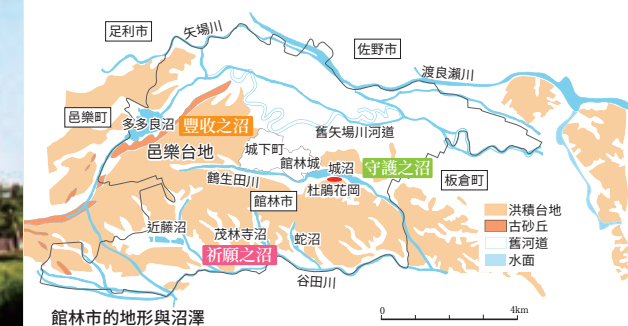
杜鵑花映像學習館內全新設立「里沼」展示區！ 企劃展「里沼」

以 3 座沼澤為中心，展示介紹「里沼」的相關資訊。透過照片與圖像
提供淺顯易懂的介紹。

全新 4D 影像作品「館林 日本遺產 SATO-NUMA」

播放立體影像的同時運用噴霧、震動等多種特效，不論老少都能一
邊欣賞影片，一邊加深對「里沼」的認知。（2020 年 4 月起上映）

※「杜鵑花映像學習館」的介紹請看 P.6。



Tatebayashi

杜鵑 花祭

Festival

品種過百、約 1 萬株的杜鵑花盛放

配合杜鵑的開花時期舉辦，是「花之城館林」的主要盛事。杜鵑花祭期間將有導覽員免費為大家介紹杜鵑名樹，以及其他各項活動。每年會有 10 萬多人共襄盛舉，熱鬧非凡。

- 入園費：開花初期、最佳觀賞期過後 310 日圓
最佳觀賞期 630 日圓 (20 名以上的團體每人 520 日圓)
國中生以下免費入場
- ※ 詳情請參閱官網。



杜鵑花岡公園導覽

4 月 10 日 ~ 5 月 15 日

從江戶時代到令和

芬芳四百年的悠久躑躅 (杜鵑)

國家指定名勝

躑躅岡

(杜鵑花岡公園) B-4

杜鵑花岡公園自古即被稱為「躑躅崎」，園內遍植杜鵑。此地賞杜鵑的歷史甚至可回溯至古早的江戶時代，根據紀錄，當時的館林城主便曾舉辦奢靡豪華的賞花宴會。此處還在 1934 年受指定為國家文化財「名勝」。當地人以「有如烈火燃燒」來形容鮮紅杜鵑盛開的景象，並將杜鵑花岡公園稱為「花山」。

勾當內侍生前珍愛的杜鵑花樹

這棵巨大的山躑躅據說是新田義貞為了妻子 (勾當內侍) 而種植的。江戶時代初期，當時的城主榊原忠次將這棵樹從領地內移植至此地。樹齡推測有 800 年，花色為紅色，每到開花時期便呈現有如烈火燃燒的景象，十分壯觀。

杜鵑花岡公園內 四季花曆

※ 開花時期可能會因天候等因素而提早或延後。

1月	2月	3月	4月	5月	6月	7月	8月	9月	10月	11月	12月
蠟梅	梅花	櫻花	杜鵑		花基蒲	繡球花	繡球花	石鵝	寒櫻	紅葉	水仙
	水仙										
聖誕玫瑰											

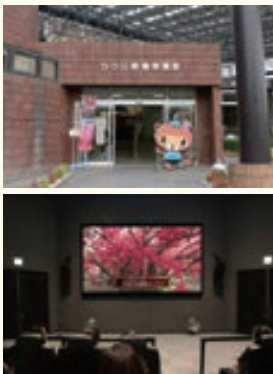


杜鵑花岡交流中心

杜鵑花映像學習館

3D 影像搭配上震動、噴霧、風吹等特效的 4D 劇院，讓您在花季以外的時期也能體驗杜鵑盛開的美景。畫廊內也會展示在館林出生的版畫家「小暮真望」先生的作品。

- 開館：9:00 ~ 17:00 (週一、年末年初除外)
- 門票：大人 500 日圓 (400 日圓)、國中小學生 250 日圓 (190 日圓)
- ※ 括號內為 20 名以上團體門票費用



美食廣場

(SUGAR HILL CAFE)

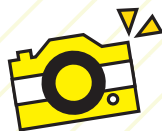
這間咖啡餐廳設有 40 個寬敞舒適的座位。店內供應精心製作的漢堡與現煮咖啡等餐飲，草坪露台區還可享受烤肉樂趣，無須自行準備烤肉相關用品，非常受歡迎。

- 營業時間：11:00 ~ 17:00 (週一、年末年初除外)
- 電話：0276-52-8306



閨蜜之旅

我們招待日本國內最大的女性攝影社群「相機女孩」的成員們到館林暢遊一夏。



相機女孩親身體驗

蓮花祭

搭乘蓮花遊覽船在城沼水面上欣賞蓮花群生的景緻，如此涼爽宜人的體驗可是館林獨有的。繞行城沼的航程約30分鐘，沿途景色彷彿就像在叢林泛舟一樣。城沼內甚至還能看到自古以來就有的野生稀有植物。另外，活動期間杜鵑花岡公園內也會舉辦「世界蓮花展」，屆時來自世界各地的蓮花將一齊展出。

蓮花遊覽船

- 運行期間：7/10 ~ 8/15
- 運行時間：8:30 ~ 15:00
- 乘船地點：杜鵑花岡公園內遊覽船乘船處
- 乘船時間：約30分鐘
- 乘船費用：大人900日圓 兒童300日圓
- ※ 團體費用(20名以上) 大人810日圓、兒童270日圓。
- 請洽詢：城沼觀光(株) 0276-73-7800
- ※ 遊覽船可能會因天候不佳而停駛。

B-4

適合拍照的好景點不勝枚舉



- 1 女子旅從館林站西口出發!
- 2 來到童話《分福茶釜》的舞台茂林寺。參道上有25座狸貓像等著我們。
- 3 茂林寺商店街有將近1,000個狸貓擺飾品。快門按不停!
- 4 到祈願之沼「茂林寺沼」祈求好運。
- 5 到了夏天，市役所前的「城町食堂」周邊上空會掛滿五顏六色的雨傘。
- 6 午餐時間就到熱門麵店「花山烏龍麵」品嚐美味烏龍麵。
- 7 在留有城下町風情的小徑內穿著和服散步拍照再適合不過!
- 8 杜鵑花岡公園內的美食廣場可以享用烤肉。用啤酒與烤肉為旅遊劃下完美句點!

「園藝城市」館林有許多庭園與花園，每一座都十分優美，能撫慰到訪遊客的身心靈。

庭園花園



東武珍寶園

到訪此地的遊客能夠像尋寶般地發現各式各樣的花卉，因而取名東武珍寶園。開園時期為春季(4~6月)。園區面積約為東京巨蛋的2倍，園內除了主要的「玫瑰花園」與每個季節都能欣賞不同花卉的「季節花園」外，其他還有教堂、餐廳及咖啡廳、園藝用品店等設施。

- 地址：館林市堀工町1050
- 電話：0276-55-0750
- 開園時間：4月上旬~6月上旬 9:00 ~ 17:00
- 門票：500日圓 ~ 1,800日圓(隨開花時期變動)

C-3

舊秋元別邸 (杜鵑花岡第二公園)

舊秋元別邸建於明治末期，這裡曾被秋元興朝與其子秋元春朝當作別墅使用，是與當時館林藩主秋元一家淵源深厚的建築物。

- 地址：館林市尾曳町8-1
- 花菖蒲祭**
可以欣賞到五顏六色的花菖蒲同時綻放的景象。
- 舉辦日期：6月上旬~6月下旬
- 紅葉夜間照明**
配合紅葉季節會實施夜間照明。
- 舉辦日期：11月下旬~12月上旬 16:30 ~ 20:00
- ※ 地點皆在杜鵑花岡第二公園周圍
期間中還會舉辦各種活動。

B-3



群馬縣立館林美術館

位於館林市日向町多多良沼旁的縣立美術館。館方主要收集能讓民眾更加瞭解近現代美術其豐富創造歷程的作品，並以「自然與人類」為主題，持續收藏日本國內外各式各樣的作品。館藏主力為法國雕刻家 François Pompon 的雕刻與素描作品，以及他過世後留在工作室內的大量資料。

- 地址：館林市日向町2003
- 電話：0276-72-8188
- 開館：9:30 ~ 17:00(週一、年末年初除外)
- ※ 最後入館時間為16:30
- 門票：視各展覽而定。

B-2



產 Industry 業

8 萬人共襄盛舉！日本數一數二大規模的麵類美食活動！



活動

麵 -1 大獎賽 in 館林

2011 年起開辦的大型麵類美食活動，來自日本全國各地 40 多家麵店齊聚在此，供應烏龍麵、蕎麥麵、拉麵、義大利麵、炒麵等各類麵食。各店引以為傲的麵食料理一字排開，讓參加活動的來賓們投票選出大獎得主。每碗拉麵的價格都不超過 500 日圓，也是本活動的一大魅力，請您一定要來吃吃比較看看！

- 舉辦日期：4 月中旬（為期 2 天）
- 地點：館林城夢廣場
- ※ 每年舉辦日期不定。

B-3

全日本最 HOT 之城館林的熱血美食活動



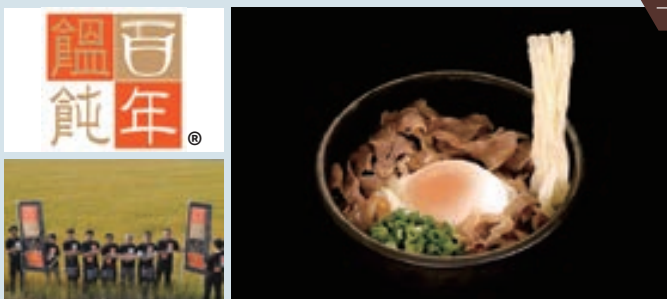
活動

爆辣、極甜、超冰 美食總決選

為了對抗炎炎夏日，館林市舉辦了善用當地食材、活絡地方經濟的活動。活動期間，市內餐飲店將會供應獨創爆辣、極甜、超冰的餐點。只要到參加活動的店家品嚐爆辣、極甜、超冰的餐點，再請店家在選票上蓋章，您就有機會能抽到優惠商品。

- 舉辦日期：7 月上旬～ 8 月下旬
- ※ 請上網搜尋關鍵字「激グルメ」（超級美食）！

館林的新烏龍麵品牌問世！



烏龍麵

館林的烏龍麵 「百年鰻鮓」

邑樂館林的風、水自然條件優渥，盛產優質小麥；經由在館林創業的日清製粉（株）協助，並且 100% 採用邑樂館林出產小麥所製成的麵粉，就是「百年小麥」；而麵體中使用 30% 以上百年小麥的烏龍麵就是「百年鰻鮓」。

加盟「麵之小鎮『烏龍麵之里館林』振興會」的市內烏龍麵店，都有供應這款有著「口感柔嫩卻有嚼勁」好評的烏龍麵。※ 請看 P.27 的美食型錄介紹

在館林享用美味拉麵



拉麵

TATERA

TATERA 指的是「在館林享用美味拉麵」。館林市內有形形色色、各式各樣的拉麵店，快來館林尋找符合您喜好的拉麵！

拉麵店主們於 2019 年 10 月組成「TATERA 俱樂部」，目前持續地積極推出活動企劃並開發新商品。

- 敬請期待今後推出的各項活動！
- ※ 請看 P.27、P.28 的美食型錄介紹

觀 Sightseeing 光

「可爾必思」 未來博物館

「可爾必思」於 2019 年首度推出的參觀設施。在這裡可以觀賞動畫、參觀生產線、試喝飲料、購買周邊商品等，是一座充滿許多「可爾必思」魅力的博物館。

- 參觀地點：館林市大新田町 166
- 參觀時間：全年（指定日期、年末年初除外）
- 門票：免費
- 報名方式：可透過電話或網路報名
- 電話：0276-74-8593

發酵

紀念「可爾必思」品牌成立 100 周年的觀光工廠



B-3

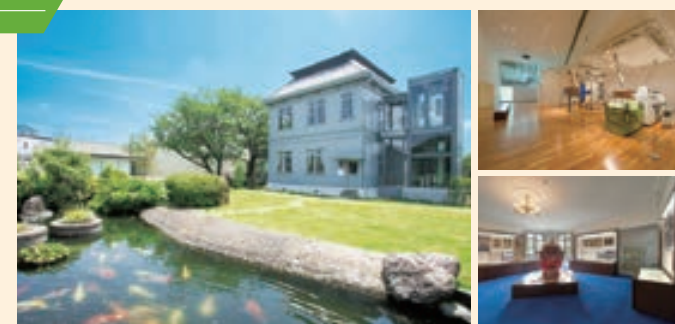
製粉博物館

日清製粉集團在創業地館林市開設了以「製粉」（麵粉製造）為主題的博物館。館內將為您介紹企業的歷史以及最新的製粉技術。參觀結束後還能獲贈精美禮物。

- 參觀地點：館林市榮町 6-1
- 參觀時間：全年（週一、年末年初除外）
- 門票：大人 200 日圓、兒童 100 日圓
- 報名：不需事先報名
- 電話：0276-71-2000

製粉

世界罕見的製粉主題博物館



B-3

參觀工廠



正田醬油（株）

正田醬油是日本國內數一數二的醬油製造商，也是館林的驕傲。在此可參觀製造過程。

- 參觀地點：館林東工廠（館林市大島町東部工業團地 6013）
- 參觀時間：4 月～ 11 月（週六、週日、國定假日、年末年初除外）
- 報名電話：0276-74-8100（採完全預約制）
- 門票：免費

參觀工廠



（株）館林烏龍麵

創業 70 多年的老字號烏龍麵店。能參觀麵體乾燥到完工的過程。

- 參觀地點：近藤工廠（近藤町 656-1）
- 參觀時間：週二～週五（國定假日、年末年初除外）
- 報名電話：0276-74-0145（採完全預約制）
- 門票：免費

C-2

多多良新鮮農場

位於多多良沼與群馬縣立館林美術館之間的草莓農園（附設直銷所）。採用高架栽培，乘坐輪椅或推行嬰兒車的人也能摘採草莓。

- 地址：館林市日向町 1835
- 營業時間：1 月 3 日～ 5 月下旬 10:00～16:00（直銷所為 12 月 10 日開始）
- 門票：大人 900 日圓～1,600 日圓、兒童 800 日圓～1,400 日圓、幼兒免費
- 報名：不需事先報名（但預約者優先入場）
- 電話：0276-47-3815

觀光農園



B-2



十月櫻與秋季紅葉

10月至11月期間盛開的十月櫻，以及之後11月中旬至12月上旬的紅葉，最佳觀賞期時您都能在館林市第二資料館與舊秋元別邸周圍欣賞到這些絕佳美景。紅葉季節還會實施夜間照明，營造出夢幻浪漫的氣氛。

B-3

城沼與多多良沼的天鵝

每年11月中旬至3月上旬間，都會有約200隻的天鵝飛來城沼與多多良沼。以大天鵝為主，也能看到小天鵝等其他種類天鵝。

城沼 ■賞鳥地點 舊杜鵑花岡公園旅宿北側
■餵鳥時間 7:30~8:00 **B-4**

多多良沼 ■賞鳥地點 夕陽小徑(多多良沼北東岸)
■餵鳥時間 8:00、15:00~16:00 **B-2**

在館林，每個季節都能享受不同而豐富的自然與文化景觀。

能體驗四季推移的城鎮

櫻花祭與鯉魚旗小鎮慶典

「鶴生田川」是賞櫻名勝，到了春天，不僅能在此欣賞到兩岸盛開的櫻花，同時市內各處共有超過4,000面的鯉魚旗升空飄揚，景象相當壯觀。

2005年，館林市內共展示了5,283面鯉魚旗，榮獲世界紀錄認定。

●櫻花祭：3月25日~4月9日 ●鯉魚旗小鎮慶典：3月25日~5月15日

手筒煙火大會

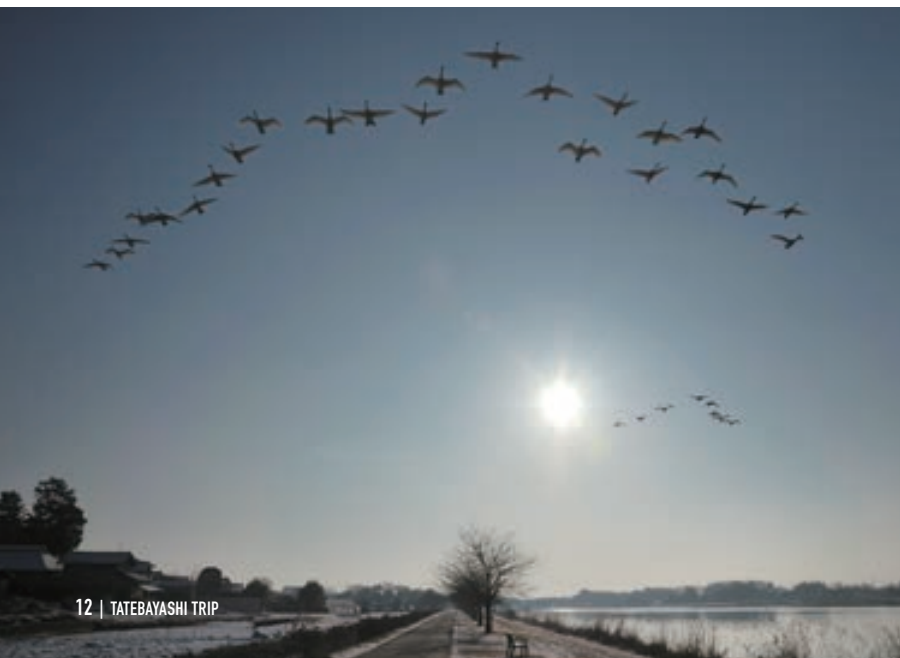
氣勢磅礴的「手筒煙火(手持煙火)大會」起源於館林藩主榊原氏發跡地三河地區。

此為關東地區難得一見的壯觀景象，錯過可惜。

大會中也能欣賞到與速射連發煙火的競相演出。

●7月下旬舉辦/館林城夢廣場

B-3



祈願之沼 茂林寺沼地區 C-3

茂林寺沼是位於館林市南部的沼澤，內有低地濕原，擁有珍貴水生動植物等物種的自然環境至今仍保留完善。另外，位於沼澤畔的茂林寺則是民眾的一大信仰據點。



分福茶釜繪本導覽看板 (1 ~ 13 共 13 種)

從東武鐵道茂林寺前站至茂林寺間約 660 公尺的步道上，共設有 13 座繪本導覽看板，前往茂林寺的途中可以了解童話內容，相當有趣。



茂林寺

作為《分福茶釜》傳說舞台的寺院

這間寺院據傳曾有貉變身成和尚，帶來茶釜（日本煮茶器具）並分享了福氣。寺內提供「分福導覽」服務，免費介紹茂林寺的歷史與相關趣聞（須預約）。立在參道旁的 25 座狸貓像是茂林寺獨有的景觀，寺方還會依季節將其換上浴衣等不同服飾，是來幾次也不會膩的觀光名勝。



- 地址：館林市堀工町 1570
- 參拜費用：免費／寶物館：大人 300 日圓、兒童 150 日圓
- 參拜時間：9:00 ~ 16:00 (週四不定期公休)
- 停車場：免費 (設有大型停車場)
- 導覽預約請洽詢：館林市杜鵑之城觀光課 (0276-74-5233)



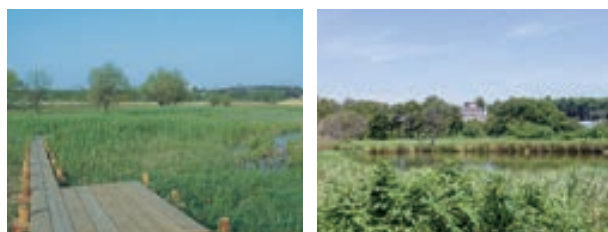
茂林寺羅漢松 (群馬縣指定天然紀念物)

位於茂林寺本堂右側的羅漢松，據傳因葉片形狀尖銳而於 1426 年種植於此，以做為驅魔之用。樹高 14 公尺，視線等高處的樹幹周長 2.85 公尺，樹枝長達 9 公尺，在羅漢松中稱得上是巨樹；在群馬縣內也是為數不多的名樹之一。



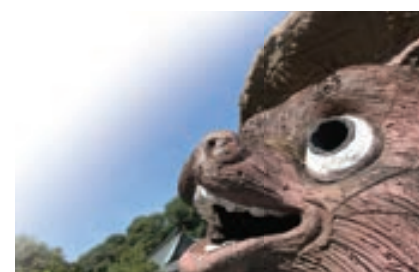
茂林寺沼與低地濕原 (群馬縣指定天然紀念物)

茂林寺沼及其周遭的溼原是萍蓬草等水生植物、燕子花等濕原植物及草原植物、柗櫟等森林植物聚集叢生的區域。「茂林寺沼及低地濕原」更在 1960 年被指定為群馬縣天然紀念物。



茂林寺狸貓的 8 種庇佑

- 其一：笠。平時做好萬全準備，預防災禍造成傷害。
- 其二：臉。給別人面子，常保笑容、和氣待人。
- 其三：眼。以正確的眼光解析事理，為周遭的人們著想。
- 其四：腹。不慌不忙，大膽決斷。
- 其五：尾。凡事收尾要捨棄私慾，要大器、穩重、確實。
- 其六：帳簿。誠實才能受人信賴，進而得人協助並累積實力。
- 其七：酒瓶。對每日飲食心懷感激，餐餐八分飽可保長壽。
- 其八：錢袋。到手的錢財要大方而廣泛地善加運用。



巖谷小波 分福茶釜的童話碑

明治時代的童話作家巖谷小波將江戶時代刊載於娛樂書籍、少年刊物等媒體上的《文福茶釜》改編成童話，並發表於 1894 年發行的《日本昔噺》(日本古代故事) 中，茂林寺也因此一躍成名。這座石碑於 1959 年建於茂林寺境內。

豐收之沼 多多良沼地區

B-1-2

位於館林市西北部的沼澤。由於此地以前曾盛行過踏鞴製鐵，因此取與「踏鞴」二字日文讀音相同的「多多良」為名。經過大谷休泊等人的開拓，館林地區南部的台地成為了肥沃的穀倉地帶，並盛行以複種耕作方式培育米、麥兩種作物。



多多良沼垂釣棧橋 (釣魚勝地)

位於多多良沼北岸的垂釣棧橋是關東數一數二的釣魚勝地。這裡不僅吸引許多釣客前來釣鯉魚、高身鯽等魚類，同時也是著名的落日景點，黃昏景色絕美無比。歡迎您來這裡釣魚或划船，實際感受里沼。

- 一日釣魚費用：船釣 2,000 日圓 / 岸釣 500 日圓
- 手划船 (雙人船) : 1,000 日圓 (1 小時)
- 電話：日向漁業協同組合 0276-73-8696



雕刻小徑

沿途陳列 38 件雕刻作品的散步道路

「雕刻小徑」(約 2 公里) 位於多多良沼公園的松樹林內，是館林市高根町~松沼町的散步道路。多多良沼附近的多多良保安林據說是在戰國時代種來做為防風、防沙用的樹林。「雕刻小徑」計畫始於 1990 年，內容則是在這座松樹林中的散步道路上設置 38 件雕刻作品，主要都是與館林市或群馬縣相關的創作者作品。走在這散步道路上可以繞行多多良沼一周，同時欣賞藝術作品，是備受眾人喜愛的景點。



麥文化

館林等地所在的群馬縣東部坐落於利根川與渡良瀨川之間，兩條河的氾濫孕育出肥沃的土壤，加上日照時間長、赤城山供應水質良好且充沛的伏流水，這些要素都促成了麥文化的發展。

淡水魚食用文化

四處可見沼澤地貌的館林地區自古即有「淡水魚食用文化」，餐桌上常可見到淡水魚料理。當地人外出遊憩時會以淡水魚料理招待客人，可說是館林的文化特色之一。淡水魚中最著名的則是鯉魚，肉質軟嫩有如白肉魚，口味平易近人、接受度高。這個地區的代表料理有天婦羅以及 TATAKIAGE (將魚肉切碎，加入味噌等再裹上麵粉油炸而成的料理)。



內陸古砂丘 形狀保存良好的內陸河畔砂丘

伴隨著古東京灣海岸線後退，利根川水路也延伸至曾為淺海海底的地方。利根川在東毛地區堆積起館林砂層，而荒川等河流也將砂土運到大宮台地 地區。內陸古砂丘便是利根川在這個時期造就出的自然堤防砂層。



大谷休泊之墓 對提升農業生產力有所貢獻的大谷休泊

大谷休泊原是多野郡平井城主上杉憲政的家臣，後來受館林城主長尾顯長的招攬，在金山城主由良成繁的家臣荒山小左衛門等人協助下開拓了上休泊堀 (從太田市內島連通至明和町大輪的供水渠道)，並獨力完成了下休泊堀 (從多多良沼連通至明和町江黑的供水渠道)。他還從太田金山移植、栽種了 150 萬棵松樹至此地做為防風林，造就了大谷原山林。

守護之沼 城沼地區

B-3・4

坐落於館林市中心位置的沼澤。近代早期館林城在築城時以此為天然要塞。沼澤南岸有國家指定名勝「躑躅岡」，北岸則有流傳「阿辻傳說」的善長寺。另外，沼澤周圍還有「文學小徑」與「朝陽小徑」，沿著這些小徑散步的同時可以欣賞四季不同美景。



館林城址 (館林市指定史蹟)

此城於近代曾是榊原康政、德川綱吉等德川幕府世襲臣子及宗臣的居城。如今城的大半遺構都已消失，僅保留部分土壘。

前身為館林市尾曳町的村社(古代神社的分級之一)。1532年，赤井照光在修築館林城之際將其建於城郭的東北方(鬼門)，用以作為城之守護神。故此神社的社殿正面與館林城本丸相對，也就是朝向西方，這在神社建築中算是相當罕見的。神社中供奉著「館林城繪馬」，上面繪有1873年當時的館林城周圍風景。



尾曳稻荷神社

與狐狸築城傳說一同流傳後世的稻荷神社



善導寺 德川四天王「榊原康政」長眠之寺

位於城沼東北岸的寺院。1590年，時任館林城主的榊原康政將善導寺遷移至新的城下町(現在的本町二丁目)，用來作為自己長眠的寺院。1990年才又遷移至現在的地點。

舊上毛MOSLIN 事務所 (群馬縣指定重要文化財)

位於館林市第二資料館內的上毛MOSLIN成立於明治中期，是一間長年與在地城鎮發展密不可分的公司。兩層樓的木造西式建築也被登錄為「群馬絲綢產業遺產」。



尾曳渡船 聯繫城沼南北兩岸的渡船

4月中旬至5月初，期間會有定期航行的船隻來往於杜鵑花岡公園與尾曳停車場、善長寺之間。航程途中還可透過船夫講解等服務，深度體驗「里沼」的魅力。另外，7月上旬至8月中旬，渡船則會變身為蓮花遊覽船，遊客可以乘船穿梭於城沼的蓮花叢間。

田山花袋 | 小說《棉被》、《鄉下教師》



PROFILE

生於1871年12月13日，並於1886年移居東京。以文學為志業，學習和歌的同時也開始關注起西歐文學。明治30年代(1897年~1906年)推崇自然主義文學的成立，此目標在1907年發表作品《棉被》後得以實現。之後又陸續發表《鄉下教師》等許多作品，成為明治文學的代表作家。



田山花袋紀念文學館

■地址：館林市城町1番3號
■開館時間：9:00~17:00
■休館：週一、假日隔天等。
■門票：220日圓(國中以下免費)
收集、保存、展示與田山花袋相關的資料，並從多元視角介紹其生平事蹟。

田山花袋故居

位於館林市第二資料館內的故居是田山花袋度過幼年時期的家。田山花袋的作品總是充滿鮮明的故鄉情景，因此一般認為他從幼時便開始萌生文學方面的品味。

善長寺 流傳杜鵑花岡之起源 「阿辻與侍女阿松」傳說的寺院

位於城沼北岸的寺院，與城沼南岸的杜鵑花岡遙遙相望。除了杜鵑花岡傳說中登場的「阿辻與侍女阿松」供養塔外，觀音堂、山王山古墳也在寺院境內。到了杜鵑花開的時期，往來於善長寺與對岸杜鵑花岡公園的渡船會開始運行，吸引許多觀光人潮。



在沼畔沉澱心靈，
體驗聚精會神的片刻

坐禪體驗 (茂林寺)

在「祈願之沼 (茂林寺沼)」旁的茂林寺可以體驗坐禪。
歡迎到此沉澱心靈，為自己充飽電。(需預約)

【報名、聯絡方式 (茂林寺)】

地址 館林市堀工町 1570

電話 0276-72-1514

營業時間 9:00 ~ 16:00 (週四不定期公休) **C-3**



換上喜歡的和服，
穿越至江戶時代!

和服逛街體驗

館林至今仍傳承源自鎌倉時代的傳統紡織品「館林紬」，街景也仍保有古代城下町的氛圍。在館林當地就有和服租賃服務，能讓您輕鬆換上和服逛街，欣賞沼澤風光。(需預約)

【聯絡方式 (館林市觀光協會)】

電話 0276-74-5233



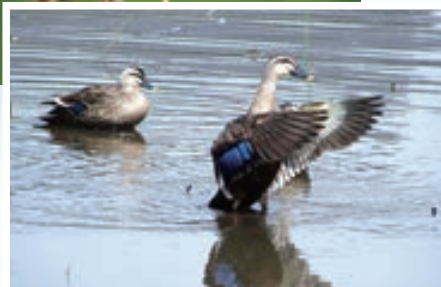
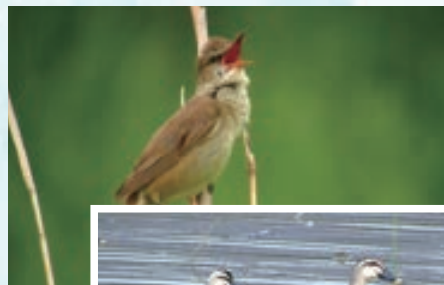
自然寶庫「里沼」僅有的
自然體驗

鳥類鑑賞 (里沼)

茂林寺沼、多多良沼、城沼的「里沼」各有獨特的自然環境，同時也是野鳥聚集的寶庫。在各個季節皆能觀賞到不同的野生鳥類，包括野鴨、翠鳥、天鵝等，值得您來一探究竟。

【聯絡方式 (館林市觀光協會)】

電話 0276-74-5233



SATO - NUMA
Sightseeing experience

深度感受里沼的 觀光體驗

透過體驗與遊憩來深度體驗里沼的魅力。
以下從歷史、自然、飲食文化等方面介紹幾項可以觀賞、
親身接觸的有趣觀光體驗。

親手打製館林名產烏龍麵，
品嚐努力的成果

體驗手打烏龍麵 (MORIJIN)

「MORIJIN」烏龍麵店位在茂林寺前，在此您能夠親手體驗製作添加了蠶絲粉、麵條散發光澤的「繭玉烏龍麵」。當然，完成後店家會當場烹煮您自己手打的烏龍麵供您享用。(最多6名，需預約)

【報名、聯絡方式 (MORIJIN)】

地址 館林市堀工町 1560

電話 0276-75-0490

營業時間 11:00 ~ 17:00 (週二公休) **C-3**



在寺院裡用國產檜木
體驗木雕製作!

木製伴手禮手工體驗 (NATURAL WOODY KIRIKABU)

本店位於茂林寺商店街內，可以體驗親手製作木製伴手禮。店員會細心指導，因此任何人都能順利完成木製伴手禮品。店內也販售木製玩具、雜貨、漆器等優質產品。(需預約)

【報名、聯絡方式 (NATURAL WOODY KIRIKABU)】

地址 館林市堀工町 1570

電話 0276-72-8895

營業時間 10:00 ~ 18:00 (全年無休) **C-3**





多多良沼

入選新日本步道紀行百選的路線

夕陽與雕刻小徑

可以沿途欣賞多多良沼與夕陽美景的路線。途中還有館林美術館、高台與浮島弁財天等景點。而位於松樹林中的「雕刻小徑」沿途設置了約38件雕刻作品，是一條可以同時享受森林浴及欣賞藝術作品的散步道路。



群馬縣立館林美術館



浮島弁財天與天鵝

行程範例

群馬縣立館林美術館	群馬縣綠化中心
↓ 0.6 km	↓ 1.0 km
雕刻小徑	野鳥觀察棟
↓ 2.7 km	↓ 0.5 km
邑樂町多多良沼公園 (GABA 沼)	群馬縣立多多良沼公園
↓ 1.0 km	↓ 2.3 km
浮島弁財天	群馬縣立館林美術館
↓ 1.4 km	



茂林寺沼

入選新日本步道紀行百選的路線

自然與童話故鄉之路

以茂林寺為起點，途經茂林寺沼及低地濕原，還有四季綻放不同花卉的東武珍寶園等地，一路上能欣賞到多種野鳥與動植物。此外，沿途還設有洗手間、休息區、餐飲店，是一條便於散步的路線。



東武珍寶園



蛇沼的茨 (雞頭蓮)

行程範例

茂林寺	水質管理中心
↓ 0.07 km	↓ 0.8 km
茂林寺公園 (木棧道)	蛇沼濕原
↓ 0.6 km	↓ 1.5 km
東武珍寶園	熊野神社
↓ 0.21 km	↓ 0.8 km
野鳥之森	茂林寺
↓ 0.82 km	



坐視宇宙、適合悠閒散步的城鎮。

館林其實離宇宙並不遠。太空人向井千秋即是館林人，這裡有紀念她的科學館，也是孩童們最愛的設施。此外，各里沼周遭都有入選「新日本步道紀行百選」的路線，探訪里沼之際也能體驗美好的自然與文化。

向井千秋紀念兒童科學館



在這裡除了觀賞向井千秋的相關展覽外，還能透過各式各樣的有趣體驗來學習科學知識。設置於直徑23公尺大型巨蛋建築中的星象館，以及月球漫步體驗都相當受歡迎。

- 地址：館林市城町2-2 ■ 電話：0276-75-1515
- 開館：9:00 ~ 17:00 (入館時間至 16:30。休館日為週一、國定假日隔天、年末年初等)
- 門票：大人 330 日圓、國中生以下免費
- 星象館影片觀賞費：大人 550 日圓、國中小學生 220 日圓、幼兒免費

B-3

城沼

入選新日本步道紀行百選的路線

歷史、文化與朝陽小徑

漫步於歷史小徑上，能欣賞到仍保有古代城下町建築特色的房屋等，沉浸在與德川綱吉將軍淵源深厚的城下町風情中。走在朝陽小徑除了能將城沼與朝陽的美景盡收眼底外，途中還會經過杜鵑花岡公園與善導寺等地，能一併體驗歷史文化與自然風景。



行程範例

館林站東口站前廣場	杜鵑花岡公園
↓ 0.4 km	↓ 1.9 km
毛塚紀念館	舊秋元別邸
↓ 1.8 km	↓ 1.2 km
館林城址土橋門	武鷹館、田中正造紀念館
↓ 0.9 km	↓ 0.6 km
尾曳稻荷神社	舊二業見番組合事務所
↓ 1.0 km	↓ 0.9 km
善長寺	館林站東口站前廣場
↓ 3.5 km	



田中正造紀念館



舊二業見番組合事務所





杜鵑花祭

杜鵑花祭可說是館林春季的代名詞。此地賞花活動已有將近400年的歷史，是館林最為繽紛的時期。



館林祭

以本町通為中心、舉辦為期2天的夏日慶典。有日本傳統民謠舞蹈、魄力十足的成人抬神轎活動、遊行等，歡迎您前往共襄盛舉。



產業祭

此為在館林生產、從事農業、工業、商業等領域的業者，與消費者共同參與並促進交流的活動，可說是「生活的慶典」。



紅葉夜間照明

實施夜間照明後的紅葉景緻散發著如夢似幻的氛圍，真可謂是「黑夜中浮現的豔麗紅葉」。



七福神巡禮

您可以在探訪史蹟的同時，順道參拜奉祀於館林各處的七福神。據說集滿七處的參拜印章就能保佑一整年順利。

歲時記

館林的一大魅力，便是一年四季的精采活動。歡迎您來體驗四季風情各異的館林風貌。



4月、5月	6月	7月	8月	10月	10月	11月	12月	1月、2月	3月
<p>杜鵑花祭 日期／4月10日～5月15日 地點／杜鵑花岡公園</p> <p>東武珍寶園春季開園 日期／4月上旬～6月上旬 地點／東武珍寶園</p> <p>麵-1大獎賽 in 館林 日期／4月下旬 地點／館林城夢廣場</p>	<p>花菖蒲祭 日期／6月上旬～6月下旬 地點／舊秋元別邸</p>	<p>爆辣、極甜、超冰美食總決選 日期／7月上旬～8月下旬 地點／館林市內各參加店家</p> <p>蓮花祭 日期／7月10日～8月15日 地點／杜鵑花岡公園內</p> <p>館林祭 日期／7月第2個週六、週日 地點／本町通～下町通</p> <p>手筒煙火大會 日期／7月第4個週六 ※2020年為7月25日 地點／館林城夢廣場</p>	<p>七夕祭 日期／8月7日 地點／本町通～下町通</p>	<p>館林萬聖節之夜 日期／10月第3個週六 地點／下町通</p>	<p>茂林寺市民菊花展 日期／10月28日～11月18日 地點／茂林寺</p>	<p>產業祭 日期／11月第3個週日 地點／杜鵑花岡公園</p> <p>紅葉夜間照明 日期／11月下旬～12月上旬 地點／舊秋元別邸</p>	<p>杜鵑花岡公園霓彩燈飾 日期／12月中旬～1月下旬 地點／杜鵑花岡公園</p> <p>茂林寺燭光大道 日期／12月31日 地點／茂林寺</p>	<p>七福神巡禮 日期／1月3日～1月31日 地點／市內神社、佛寺</p> <p>新春開市 日期／1月18日 地點／仲町通～KAGOME通</p>	<p>櫻花祭 日期／3月25日～4月9日 地點／鶴生田川周遭、多多良保安林、近藤沼公園、舊杜鵑花岡公園旅館</p> <p>鯉魚旗小鎮慶典 日期／3月25日～5月15日 地點／鶴生田川、近藤沼、茂林寺川、舊杜鵑花岡公園旅館、多多良沼</p>



東武珍寶園

4到6月期間，芝櫻、粉蝶花、春季玫瑰將陸續綻放，迎接到訪遊客。



蓮花祭

蓮花遊覽船是館林特有的涼夏風情。在蓮花祭期間，杜鵑花岡公園內還會舉辦世界蓮花展。



手筒煙火大會

氣勢磅礴的「手筒煙火(手持煙火)大會」起源於館林藩主榊原氏發跡地三河地區。大會中也能欣賞到速射連發煙火。



杜鵑花岡公園霓彩燈飾

杜鵑花岡交流中心周圍將會妝點上約25,000盞LED霓彩燈飾，相當賞心悅目。



櫻花祭

在市內3處會場舉辦的櫻花祭，將以鶴生田川兩岸為中心吸引大批人潮聚集，熱鬧非凡。傍晚開始還會點亮紙燈籠，與夜櫻相映形成夢幻景緻。



鯉魚旗小鎮慶典

將在市內5處會場升起4,000面以上的鯉魚旗。2005年更同時升起5,283面鯉魚旗，榮獲認定為世界紀錄。

自然與史蹟行程



深度體驗里沼所孕育的自然風景與豐收成果。探訪史蹟之餘，不妨也前往各地七福神參拜祈福。

SPOT 1 天鵝觀賞 (城沼・多多良沼)

館林是著名的野鳥觀賞勝地。最適合賞鳥的時期是1月~2月，會有將近200隻的天鵝飛來城沼與多多良沼。



SPOT 2 採草莓 (多多良新鮮農場)

位於多多良沼旁的觀光農園。採用高架栽培，不論是誰都能輕鬆簡單地體驗採收的樂趣。
(營業時間：1月~5月)



SPOT 3 淡水魚美食 (市內店家)

淡水魚美食是館林的「豐收」之一，也跟自古以來與人們息息相關的「里沼」密不可分。邀您品嚐當地鰻魚、鯉魚、鯉魚的美味。



SPOT 4 七福神巡禮 (各神社・佛寺)

1月3日~31日會舉辦館林七福神巡禮活動，活動期間內可以帶著寶船色紙(印有寶船圖案的紙板)至七福神相關神社寺院求取參拜印章。幸運七福神等著您來追求幸福。



SPOT 5 杜鵑花岡公園 夜間照明

12月~1月期間，杜鵑花岡交流中心周圍將裝點上LED燈進行夜間照明，屆時將呈現出夢幻般的景緻。



博物館巡禮行程



造訪「製粉」、「美術」、「杜鵑」、「發酵」4種不同主題的「博物館」，學習館林的歷史、產業與知名美術作品。

SPOT 1 杜鵑花映像學習館

除了杜鵑、「里沼」相關展覽，以及4D影像之外，也設置畫廊來展示出生於館林的版畫家小暮真望先生之作品。這裡還有販售代表吉祥物「PON將」的周邊商品。



SPOT 2 製粉博物館

世界罕見的製粉主題博物館。館內會舉辦小麥相關體驗課程等活動。



SPOT 3 體驗小麥文化!

參觀完製粉博物館後，接著盡情享用烏龍麵、拉麵等麵粉製食品。「百年饅頭」跟「TATERA」都相當值得注目!



SPOT 4 「可爾必思」 未來博物館

館內充滿大家最愛的可爾必思魅力! 試喝的時候可以盡情嘗試自己喜歡的調配方式!
※參觀須事前預約。



SPOT 5 群馬縣立 館林美術館

位於多多良沼旁、以「自然與人類」為主題的美術館。附近有「雕刻小徑」，能體驗充滿藝術氣息的散步時光。



「熱血」城鎮體驗行程



館林的夏天可不是只有天氣熱。邀您至此體驗爆辣美食與手筒煙火，度過一個熱血的夏天!當然，館林也有獨家的乘涼行程。

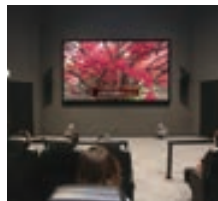
SPOT 1 蓮花遊覽船

搭乘遊覽船穿梭在城沼蓮花叢間，體驗眼前蓮花成群的壯觀景象。建議在蓮花怒放的上午時間前往觀賞。



SPOT 2 杜鵑花映像學習館

世界首創!在4D劇院欣賞杜鵑。一整年不分季節皆能體驗賞杜鵑花的樂趣。除了杜鵑之外，介紹日本遺產「里沼」的影像作品也已完成。



SPOT 3 品嚐超級美食

市內餐飲店將在夏季推出期間限定的爆辣、極甜、超冰特別餐點。請上網搜尋關鍵字「激グルメ」(超級美食)。



SPOT 4 向井千秋紀念 兒童科學館

館內除了介紹太空人向井千秋的事蹟及展出相關紀念品外，在這裡也能體驗群馬縣第一大的星象館。



SPOT 5 手筒煙火大會

噴起壯觀火柱的手筒煙火(手持煙火)是您不能錯過的景觀，同時也別忘了欣賞點綴夏季夜空的速射連發煙火。



賞花巡禮行程



春季是館林最為繽紛艷麗的季節。杜鵑等花卉爭奇鬥妍的盛開光景必定會讓您看得目不轉睛!

SPOT 1 歷史小徑散步

仍保有城下町氛圍的散步道路，沿途盡是充滿歷史風情的建築物與珍貴的文化財。



SPOT 2 鯉魚旗小鎮慶典

榮獲認證為金氏世界紀錄的壯觀鯉魚旗海!主要會場在鶴生田川兩岸。



SPOT 3 杜鵑花祭

能以最近的距離欣賞堪稱世界第一的杜鵑。期間中還會舉辦各式各樣的精采活動!



SPOT 4 東武珍寶園

春季時芝櫻、粉蝶花、玫瑰將依序綻放，將英式庭園妝點得美不勝收。



SPOT 5 茂林寺

立在參道旁的25座狸貓像樣貌全都不同，各有特色。



JA 邑樂館林農產品直銷所 PONPOKO

B-4 販售館林周圍地區出產的新鮮蔬菜與當地特產，是熱門的觀光景點。
時間：9:30~18:30 (4月~10月)
9:30~18:00 (11月~3月)
(週一公休)
地址：館林市楠町1987-1
電話：0276-70-7788

抵達館林站後先前往此處 / 館林站前觀光諮詢處

B-3 位於館林站東口環環對面的觀光諮詢處。這裡將提供您最新的觀光資訊。
時間：9:00~16:00 (週三公休)
地址：館林市本町2-3-1
電話：0276-71-8711

騎乘自行車暢遊市區



免費自行車租賃服務

PONCHARI 自行車

租賃時間：8:30~17:00(受理租借至16:00)
※公休日依各設施而異。
(請洽詢：0276-74-5233)

館林站前(東口)

木村自行車停放處
■地址：館林市本町2-3-50



茂林寺前

蓮見自行車停放處
■地址：館林市堀工町1624-47



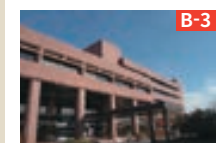
銀輪自行車停放處

■地址：館林市堀工町1624-18



館林市役所

館林市役所(綜合諮詢處)
■地址：館林市城町1-1



多多良站前

多多良站前自行車停放處
■地址：館林市日向町969





照之坊麵屋
館林市青柳町 1063-1
080-7809-1151 **C-3**

「**「小魚乾蕎麥麵」**湯頭只用8種小魚乾加水熬煮而成，口味單純卻相當濃厚。



SHIGE 蕎麥麵
館林市堀工町 963-6
0276-57-6234 **C-3**

「**「SHIGE 蕎麥麵」**口味清淡的醬油湯頭與極細直麵「多加水丸麵」是絕配。



阿民拉麵
館林市本町 2-17-32
0276-74-5959 **B-3**

「**「美味爆發!!味噌叉燒麵」**(週末限定)使用長時間熬成的自製味噌，有著爆炸等級的鮮味與辣度。



壽壽屋
館林市大谷町 1052
0276-72-1179 **C-2**

「**「玩火湯麵」**以辣味噌為基底並加入大量蔬菜的湯麵。令人上癮的辣味可選擇辣度。



拉麵廚房 POREPORE
館林市綠町 1-32-8
0276-72-7774 **C-3**

「**「醬油鹽味雙合一」**湯頭使用雞骨、豚骨、蔬菜並加入提味用的海鮮一起熬煮；麵條也是店家自製，能同時享受到兩種美味。



完熟味噌拉麵 KANEDE 商店
館林市小桑原町 847-1
0276-59-7232 **C-3**

「**「大快朵頤又燒味噌拉麵」**豬肉的甘醇鮮味與味噌、蔬菜形成絕配!又燒大到幾乎要從碗中滿出來。



魚又
館林市日向町 1149-2
0276-72-0888 **B-2**

風土民情所孕育出的淡水魚料理是備受民眾喜愛的美食。請品嚐自創業以來代代傳承的懷舊鄉土美味。



魚 TAKE
館林市西本町 6-31
0276-72-0247 **B-3**

請來品嚐本店創業90年的傳統鰻魚滋味。老少咸宜，有口皆碑。



魚玉
館林市下三林町 1233-1
0276-73-4888 **B-2**

「**「敬請大快朵頤一番」**第四代店主將全心全意地為您烤魚。照片為重箱鰻魚飯(大碗)。



淡水魚
淡水魚料理是里沼文化中不可或缺的一環。邀您品嚐當地的鮭魚與鰻魚。



上海亭
館林市台宿町 1-42
0276-73-1617 **B-3**

「**「豆芽菜拉麵」**以醬油為基底的勾芡湯頭再搭配上豆芽菜的絕佳美味。使用粗度中等的麵條，更容易沾附湯汁。



舌笑家
館林市花山町 2299-2
0276-72-7355 **B-4**

「**「鹽味蔥拉麵」**經過高溫與低溫二段熟成的麵條光滑而Q彈，湯頭則是爽口的鹽味，敬請享用。



日式糕點
與時俱進的館林日式糕點是館林旅遊的伴手禮首選。



山田川魚
館林市綠町 1-12-16
0276-72-1163 **C-3**

將厚片鰻魚塗上秘傳配方醬汁，並以炭火燒烤。



町田川魚
館林市西本町 7-11
0276-72-3333 **B-3**

忠實延續代代相傳的口味。請務必前來品嚐。



FUKAWA
館林市本町 1-2-13
0276-72-1872 **B-3**

1935年以來僅由家族經營的鰻魚料理小店。醬汁甜度較低，接近古老的調味方式。



一二三和食亭
館林市松原 2-19-62
0276-72-3811 **C-4**

創業80多年的老店。店內供應頂級重箱鰻魚飯、重箱鰻魚飯、鮭魚天婦羅等當地著名的淡水魚料理。



關口川魚料理
館林市當郷町 1975-37
0276-73-1470 **B-4**

不僅鰻魚，本店的冰鎮川燙鰻魚片、鮭魚天婦羅也備受好評。店內就能欣賞到城沼等美景也是本店魅力之一。



增田屋
館林市台宿町 1-52
0276-72-0728 **B-3**

本店是手工日式糕點店。身為在地的糕點品牌，每一份商品都是店主精心製作而成。



SANOYA 和菓子
館林市西本町 13-26
0276-72-1070 **B-3**

使用最好的材料並花費許多時間與工夫，製作出能讓大家欣喜的美味日式糕點。



三樹屋總本店
館林市本町 1-3-12
0276-72-3333 **B-3**

本店製造、販售 SILK SABLE 以及麥落雁。後者更是自古以來備受喜愛的館林伴手禮、贈禮禮品。(照片為菓子派)



伊勢屋本店
館林市本町 2-3-40
0276-72-0558 **B-3**

本店注重嚴選原料，並維持低廉價格。不僅美味，對安全也絕不馬虎。



松原之片桐和菓子
館林市松原 1-20-18
0276-72-4146 **B-3**

本店持續研發並傳承日式糕點的美味、安心與健康。靜候您的大駕光臨。



晃明堂
館林市綠町 1-13-15
0276-73-2034 **C-3**

使用北海道產小麥等國產原料，全產品堅持手工製作，質樸風味備受眾人喜愛。



館林市觀光代表吉祥物 PON 將
館林真是美食寶地!!



大島饅頭屋
館林市赤生田町 2110
0276-73-0486 **C-4**

使用傳承了80年以上的古早製法，以真心誠意手工製作每一份點心的日式糕點店，深受當地民眾喜愛。



福分團子 YAOTOMO 商店
館林市美園町 16-1
0276-72-0304 **C-3**

福分團子之名取自自福茶釜傳說，使用上等梗米粉與北海道產的紅豆製作而成。



三樹家總本舖 三之丸總店
館林市本町 3-9-5
0276-72-0100 **B-3**

擁有200多年悠久歷史的點心「麥落雁」是本店第7代店主丸山與兵衛所研發出的極品，也是日本遺產「里沼」的文化財內容之一。



木村屋
館林市羽附町 1546
0276-72-4323 **C-4**

使用嚴選紅豆、砂糖與地下水製作成質地細緻的紅豆泥、口味豐富的顆粒紅豆餡，再做成美味的日式糕點供應販售。



田月堂
館林市仲町 12-32
0276-72-0085 **B-3**

使用嚴選的北海道產紅豆與白菜自製的「紅豆餡」口味豐富，是本店的自信之作。



本丸烏龍麵
館林市本町 3-8-1
0120-57-3741 **B-3**


不僅可以品嚐到僅供店家使用的生麵，還能享用到各種當季時鮮與鮭魚天婦羅。



花山烏龍麵
館林市本町 2-3-48
0276-74-7766 **B-3**

在天下第一烏龍麵決定賽中勇奪三連霸的群馬老字號店家。本店招牌餐點為「鬼帶川(寬麵條)」。

烏龍麵
「烏龍麵」可說是館林的靈魂食物。請務必品嚐這裡的「百年餛飩」。



TATEBAYASHI 館林美食
館林自古發展小麥與淡水魚食用文化，同時也是美食城鎮。以下將從各項美食中，為您介紹「烏龍麵」、「拉麵」、「淡水魚」、「日式糕點」的嚴選店家。



九仲烏龍麵
館林市綠町 1-20-5
0276-74-5729 **C-3**

供應以麵粉品牌「百年小麥」製成的「百年餛飩」，您能體驗到Q彈有嚼勁的麵體口感。



MORIJIIN
館林市堀工町 1560
0276-75-0490 **C-3**

在百年小麥麵粉中添加蠶絲粉製成的龜玉烏龍麵，有光澤的麵條是其特徵。吃了還能由裡到外散發美麗氣息喔!



丸木屋
館林市新宿 1-10-3
0276-72-0957 **C-3**

本店的蕎麥麵、烏龍麵使用的麵體分別是用自製玄蕎麥粉、北海道產麵粉所製成。另外也供應使用當地百年小麥麵粉製成的皮帶麵。



平野屋蕎麥麵店
館林市本町 4-5-1
0276-72-0076 **C-3**

烏龍麵使用的是嚼勁適中、口感Q彈的手打麵。與使用伊比利豬肉熬煮的湯頭搭配出絕妙美味，值得您品嚐。



JOYHOUSE
館林市美園町 15-7
0276-73-4669 **C-3**

以醬油工廠直送的生醬油與燒津產柴魚熬製高湯調製而成的湯汁是引以為傲的鎮店之寶。店內餐點選擇豐富多樣。



SHUNTOPIIPURU
館林市城町 4-25
0276-72-1236 **B-3**

這裡的咖哩烏龍麵，採用手打麵，湯底則使用2種柴魚片精心熬製而成，是烏龍麵類餐點中的年度冠軍。



KARATAMAYA
館林市成島町 249-2
0276-74-7122 **B-2**

以日式炸雞與日式煎蛋為主，提供四季不同、豐富多樣的料理。



楠庵
館林市楠町 1918-3
0276-75-2000 **B-4**

店內使用純手打烏龍麵，吃得出嚴選小麥的風味，鮮甜而有嚼勁。本店招牌白蘿蔔蕎麥麵與現炸天婦羅也是有口皆碑的美食。



(有) 原田製麵 原田烏龍麵咖啡廳
板倉町板倉 1640
0276-82-0063 **C-5**

主打餐點是在「麵-1大獎賽 in 館林」中勇奪二連霸的「小黃瓜烏龍沾麵」。另供應美味的烏龍麵與咖啡。



川伊麵店
館林市高根町 739
0276-73-7734 **B-2**

對上州館林懷抱著鄉土情懷的店家。除了百年餛飩外，每個季節還推出不同的烏龍麵及建議吃法。



天華
館林市西高根町 32-5
0276-75-3362 **B-2**

使用嚴選麵粉，並以鰻魚、花鰻、昆布調配出比例恰到好處的口味。



狸貓蕎麥麵店
館林市富士見町 421-1
0276-73-0381 **C-3**

每一道料理均精心製作。請來品嚐本店的堅持與講究。



自慢亭
館林市大手町 6-33
0276-72-2739 **B-3**

「**「味噌叉燒麵」**創業52年來的老味道。用烤箱烤炙的叉燒肉與自製味噌結合而成的美味是本店獨門絕活。

拉麵
介紹多樣種類的拉麵，各個都是品質優良的熱門店家。



松本食品
館林市成島町 1166-96
0276-74-8114 **C-1**

本公司經手販售的生烏龍麵全為「百年餛飩」。供應各種粗度的麵條，一包即可訂購。



KURITA 食品
館林市近藤町 631-3
0276-72-2702 **C-2**

製造、販售各種麵類，另外也供應以群馬縣產小麥製成的商品。



城町食堂
館林市城町 1-1
0276-55-1480 **B-3**

除了日式套餐、蕎麥飯等常見餐點外，還有披薩、自製甜點等，選擇相當豐富多樣。另提供團體客人舉辦宴會服務。



社會福祉法人 協榮會 NOZOMI
大泉町上小泉 383
0276-20-1294

以百年小麥製成的麵體呈現醒目的淡黃色，具有光澤且滑嫩順口，堪稱優質美食。(請以電話訂購)



彌七沾麵
館林市赤生田町 1987-3
090-4097-8133 **C-4**

「**「沾麵」**採用全麥麵粉製成的超粗麵條，搭配上以海鮮熬製的沾麵汁，令人讚不絕口。



和屋
館林市大手町 6-4
B-3

「**「天草大王 雞肉鹽味蕎麥麵」**使用了140公克的細麵，並加入大量天草大王土雞肉，口味是「爽口鹽味」。



KAN 拉麵
館林市羽附町 1534-1
0276-73-1333 **C-4**

「**「醬油拉麵」**以青竹打製而成的捲麵是道地的佐野拉麵。



金正
館林市東美園町 22-16
0276-73-5060 **C-3**

「**「生薑醬油拉麵」**添加了特製生薑泥、口味清爽的醬油拉麵。



光榮
館林市花山町 2487-2
0276-73-0074 **C-4**

「**「湯麵」**添加了大量蔬菜的鹽味手打麵。是一間創業於1972年的傳統拉麵食堂。



KANEKI 麵屋
館林市松原 2-16-13
0276-73-7660 **C-3**

「**「白蔥鹽味拉麵」**採用肉類與海鮮兩種食材熬製湯頭，再加上芝麻油；上頭配料則是風味濃厚的白蔥。

館林市 廣域地圖



群馬縣的形狀被形容像是「舞鶴」，而館林市就位於群馬縣東南部，剛好是鶴首的位置。此地也是群馬縣離東京最近的地方，從東京走東北自動車道或搭乘東武鐵道約1小時就能抵達，因此吸引許多遊客來訪。

